

## TÉCNICAS DE RESTAURACIÓN

Las piezas pictóricas sufren alteraciones que transforman algunos de sus elementos constitutivos y requieren intervención para evitar más daños.



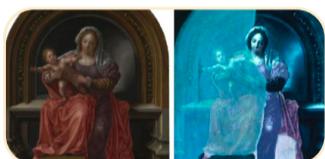
### Reflectografía infrarroja

Método basado en la luz infrarroja, que permite visualizar las capas de carbón escondidas debajo de los pigmentos de pintura, sin dañar su superficie.



### Análisis químico

Se estudian los compuestos con los que la obra fue hecha y para tomar las decisiones vitales a la hora de limpiar o restaurar una obra.



### Luz ultravioleta

Dependiendo de las propiedades de una sustancia, ésta puede absorber la luz de cierta energía y luego emitir otra y existen compuestos que pueden absorber la luz ultravioleta.



### Pastillaje

Se obtiene una copia mediante moldeado a partir de las partes originales, técnica de estucos de relieves seriados que sigue patrones geométricos repetitivos (rombos, cruces, etcétera).

## TIPOS

La movilidad de los biombos favorecía a la contemplación. Su tamaño y forma variaban según su uso.

### De cama

Se situaban frente al lecho para dormir o para dividir los espacios, eran altos, estrechos y poseían menos hojas.

### De estrado

Eran usados para decoraciones y en habitaciones principales, al contrario de los de cama éstos son menos altos y con más hojas.

## LAS OBRAS

Reflejan el ideario de las élites criollas de la capital de la Nueva España y visualizan su relación con una Monarquía Hispánica a la que debían fidelidad política y el origen de su fe.

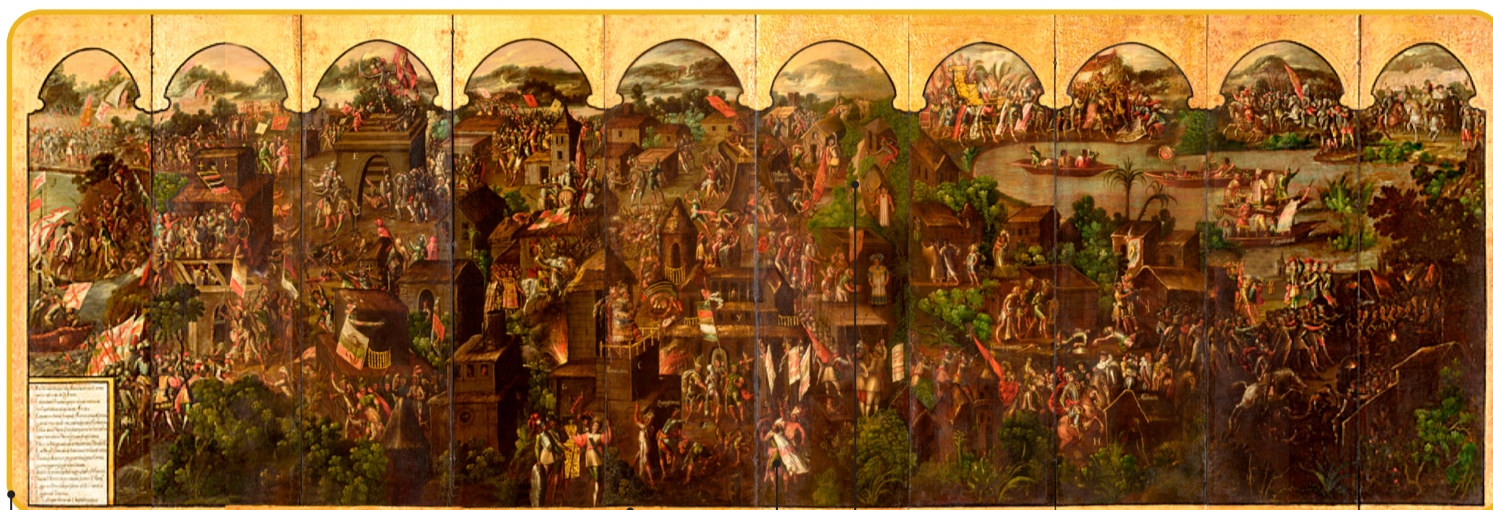
# 8

Meses duró la restauración y pasó un año desde que comenzó para ser exhibida

**Obra:** *La Conquista de México.*  
(1675-92)

Óleo y pan de oro sobre lienzo montado en una estructura de madera. Madrid, colección particular.

### BIOMBO DE LA CONQUISTA DE MÉXICO



#### Biombo

Es de dos haces, de tipo estrado y tiene diez hojas que representan por un lado la conquista de Tenochtitlán y por otro una vista de la Ciudad de México.

#### Su estructura

Está vertebrado en torno a un armazón de madera, con diez puertas unidas por argollas de hierro y con tela en ambas caras como soporte para la pintura.

#### Lo principal

Representa múltiples escenas, ocurridas en distintos lugares y momentos, como la de los conquistadores y sus descendientes criollos, el recibimiento de Cortés por Moctezuma y concluye con la toma de Tlatelolco, último bastión indígena.

#### Otras características

El soporte para la pintura es una tela de tafetán de lino, por lo tanto al estar pintado a dos caras, hay una tela por cada frente.

**Obra:** *La muy noble y leal Ciudad de México.*  
(1675-92)

Óleo y pan de oro sobre lienzo montado en una estructura de madera. Madrid, colección particular.

### LA MUY NOBLE Y LEAL CIUDAD DE MÉXICO



#### Lo principal

Se identifican sesenta y seis edificios o sitios prominentes, ligados a la vida religiosa, así como el palacio virreinal, el cerro de Chapultepec, el paseo de la Alameda y las principales calzadas.

#### Colorimetría y materiales utilizados

Está hecho en óleo con pigmentos como albayalde, amarillo de plomo y estaño, azurita, esmalte, bermellón, pigmento laca rojo, carbón vegetal y tierra verde con pequeñas aplicaciones puntuales de oro líquido.

#### Diferencias con los de México

Sólo en éste aparecen sus habitantes; figuras pequeñas entre las que se aprecian mujeres indígenas, frailes, clérigos, hombres elegantes y trabajadores, así como numerosas escenas como: una pelea de espadas, bañistas, el torero de vaquillas afuera del rastro, un demente con grilletas en el patio del hospital y niños volando una cometa.

Este tipo de piezas son muy valoradas, en 2019 se subastó en Sotheby's un ejemplar similar con una estimación entre 3 y 5 millones de dólares.

#### Medidas

Cada puerta mide 210 cm por 61 cm, y termina con dos patas de 5 cm de altura.

FORMARÁ PARTE DE LA EXPOSICIÓN TEMPORAL TORNAVIAJE

# La Conquista de México en un biombo; el Museo del Prado revive obra virreinal

Gráficos **Ismael F. Mira, Roberto Alvarado y Luisa Ortega**

**LA OBRA DE ARTE** llegó a la sala 16 A de exhibición del museo el pasado 20 de abril, tras ser sometida a un proceso de restauración de soporte y de la capa pictórica debido a que se encontraba muy deteriorada. El biombo que data del siglo XVII fue pintado con óleo y pan

de oro, muestra dos visiones de la Conquista de México, en una cara de la mampara se aprecia la ciudad en paz y en la otra las escenas de la toma de Tenochtitlán. La obra es expuesta dentro del programa *La obra invitada*, patrocinado por la Fundación Amigos del Museo del Prado.