

CIENCIA

ADULTOS INFECTADOS DESARROLLAN SÍNTOMAS DE COVID DE LARGA DURACIÓN. Un nuevo estudio holandés publicado en la prestigiosa revista médica *The Lancet* revela que aproximadamente uno de cada ocho pacientes adultos que han pasado por la infección, presentan síntomas de Covid de larga duración.

HASTA AHORA NO SE PROPAGA ENTRE LAS PERSONAS

Langya henipavirus, el nuevo virus reportado en China que puede causar síntomas respiratorios como fiebre, tos y fatiga

Gráficos **Ismael F. Mira, Roberto Alvarado y Luisa Ortega**

ENFERMEDAD ZONÓTICA

Puede transmitirse entre animales y seres humanos, y puede ser provocada por virus, bacterias, parásitos y hongos.

Causas
La aparición de enfermedades zoonóticas se originó con la domesticación de animales. La transmisión de este tipo puede ocurrir en cualquier contexto en el que haya contacto o consumo de animales.



Alimentos y suministro de agua
Las personas pueden contraer criptosporidiosis si comen o toman productos contaminados con las heces de animales infectados. Por ejemplo, eso puede suceder cuando los huertos o las fuentes de agua están cerca de tierras de pastoreo.



Agricultura y ganadería
El contacto con animales de granja puede provocar enfermedades en los granjeros u otras personas que entren en contacto con animales de granja infectados.



Comercio de vida silvestre
Puede aumentar el riesgo de contagio porque aumenta directamente el número de interacciones entre especies animales.



Deforestación y degradación ambiental
Hay evidencia en la disminución de la biodiversidad con efectos en la diversidad de huéspedes y la frecuencia de las interacciones entre humanos y animales con potencial de propagación patógena.

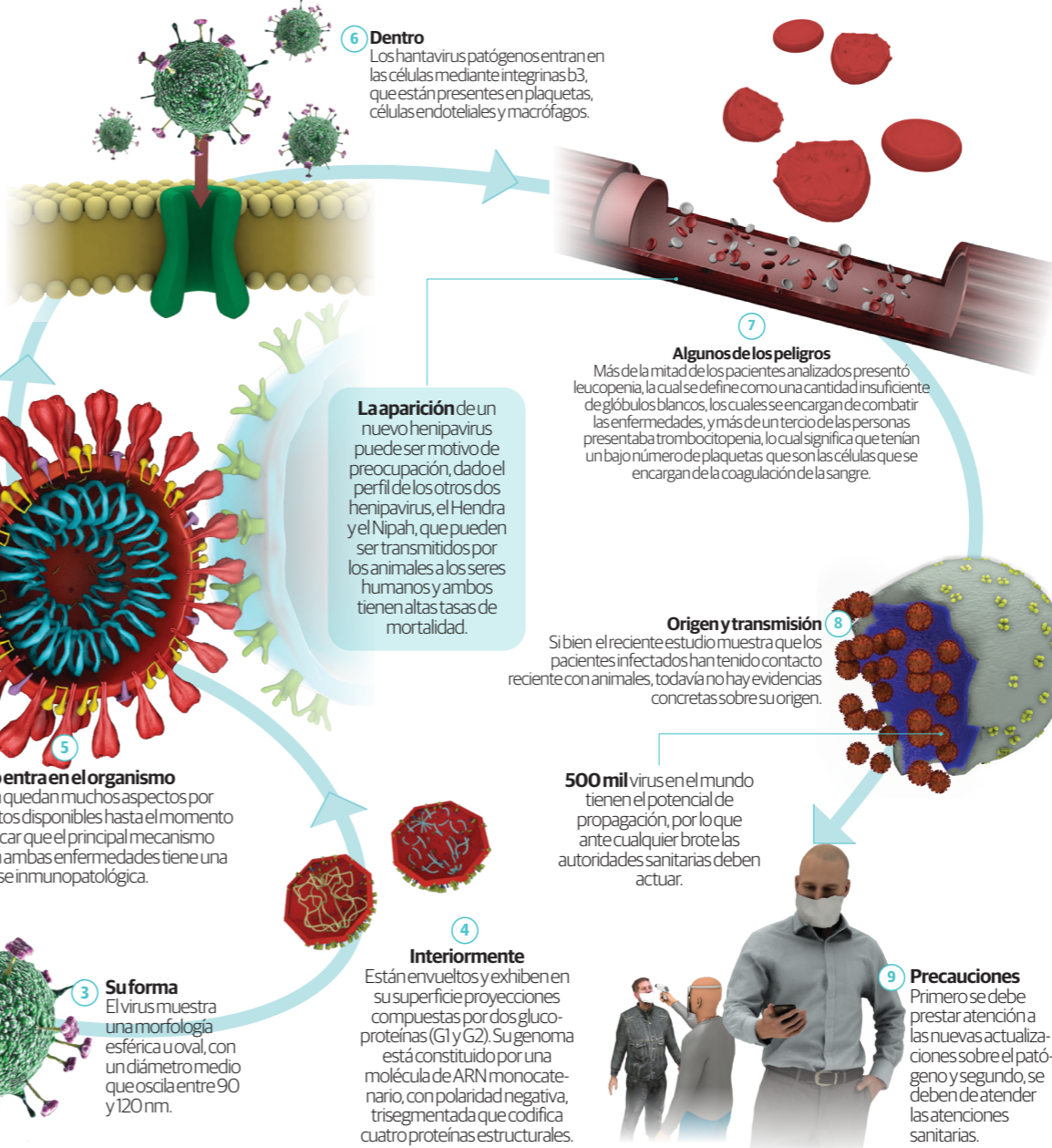


LA TRANSMISIÓN del virus *Langya henipavirus* en tres docenas de granjeros chinos en el este del país asiático, encendió las alertas sobre lo fácil que los virus pueden pasar de los animales a los humanos; la infección no causó ninguna muerte reportada, pero se detectó en 35 pacientes con fiebre no relacionados en hospitales en las provincias de Shandong y Henan entre 2018 y 2021. Según un equipo de científicos, el patógeno puede haberse propagado directa o indirectamente a las personas a través de las musarañas, mamíferos que se encuentran en una amplia variedad de hábitats. La primera investigación científica sobre el virus, publicada por un equipo de investigadores chinos

e internacionales en el *New England Journal of Medicine* en días pasados, recibió la atención mundial debido a la mayor preocupación por los brotes de enfermedades, tras la pandemia originada por el virus SARS-CoV-2. A nivel mundial, se estima que 70 por ciento de las enfermedades infecciosas emergentes fueron transmitidas a los humanos a través del contacto con animales, en un fenómeno que, según los científicos, se ha acelerado a medida que las poblaciones humanas se expanden a los hábitats de la vida silvestre, por lo que el gigante asiático ha padecido brotes importantes de virus emergentes en los últimos veinte años, entre los que se encuentran el SARS en 2002-2003 y el Covid-19.

LO QUE SE SABE DEL VIRUS

Los hantavirus son un grupo de virus que, debido a sus características morfológicas, genómicas y proteicas, están integrados en la familia Bunyaviridae.



Los henipavirus pueden ser causantes de enfermedades graves en animales y humanos con una tasa de letalidad de entre 40 y 75 por ciento, es por eso que la OMS los tiene clasificados en el nivel de bioseguridad cuatro.

1 Su identificación
Los científicos identificaron a LayV mientras monitoreaban a 35 pacientes en tres hospitales en las provincias chinas.

Los expertos en enfermedades infecciosas advierten que la destrucción de la naturaleza, el comercio de vida silvestre no regulado, la deforestación y la urbanización, han aumentado las probabilidades de propagación viral.

2 El nuevo henipavirus
Para poder analizar mejor el virus, los expertos tomaron una muestra de la garganta del primer paciente identificado con la enfermedad y lo secuenciaron.

10 Mil tipos de virus capaces de infectar a los humanos están circulando en el mundo

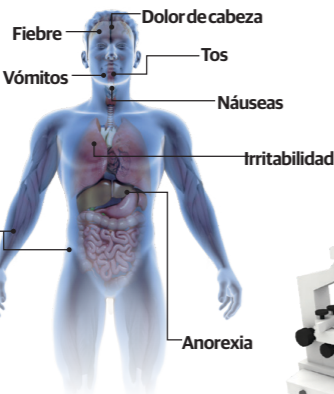
La aparición de un nuevo henipavirus puede ser motivo de preocupación, dado el perfil de los otros dos henipavirus, el Hendra y el Nipah, que pueden ser transmitidos por los animales a los seres humanos y ambos tienen altas tasas de mortalidad.

Origen y transmisión
Si bien el reciente estudio muestra que los pacientes infectados han tenido contacto reciente con animales, todavía no hay evidencias concretas sobre su origen.

500 mil virus en el mundo tienen el potencial de propagación, por lo que ante cualquier brote las autoridades sanitarias deben actuar.

Precauciones
Primero se debe prestar atención a las nuevas actualizaciones sobre el patógeno y segundo, se deben atender las atenciones sanitarias.

SÍNTOMAS
Según los análisis del estudio, la fiebre fue detectada en el 100 por ciento de los pacientes, la fatiga en el 54 por ciento y la tos y la pérdida de apetito en el 50 por ciento.



27 Por ciento de los ejemplares de musarañas dieron positivo a análisis para identificar el virus

EN DÓNDE SE LOCALIZA
El descubrimiento fue destacado en una carta escrita por investigadores de China, Singapur y Australia y publicada en el *New England Journal of Medicine* este mes.



El brote
El virus, denominado Langya infectó a casi tres docenas de granjeros y otros residentes, anunció un equipo de científicos que cree que el virus pudo propagarse directa o indirectamente a través de las musarañas.