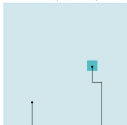


CIENCIA

VIRUS DEL CAMELLO, EL NUEVO COVID EN LA FINAL DEL MUNDIAL DE QATAR 2022. Según la OMS, el contagio se produce a través del contacto directo o indirecto con dromedarios infectados, aunque la vía exacta de transmisión sigue sin estar clara. Este coronavirus se conoce desde 2012 cuando se detectó en Arabia Saudí.

UNIVERSO DE LA INVESTIGACIÓN

El equipo científico realizó estudios a una muestra de 3,500 pacientes hospitalizados.

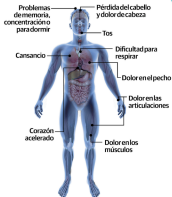


3,500 personas ingresaron al hospital. De ellas, 209 participaron en el estudio. Esto se debe a que una muestra de 209 personas es suficiente para obtener resultados precisos.

"Los pacientes con Covid-19 que a menudo presentan un fallo pulmonar son 'destacados', explicó uno de los directores del estudio, Leif Erik Sæverud del Hospital Olavsk, e indicó que la destrucción del tejido sano requiere medidas más intensas y a su vez, a una mortalidad del 50%."

SÍNTOMAS DE SUCUELAS

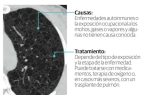
Las personas con covid pueden tener sucuelas en los pulmones después de algún tiempo. La fibrosis pulmonar es la principal enfermedad que ataca a estas personas.



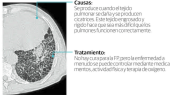
COMPARATIVO

Las lesiones por la infección viral pueden promover la fibrosis pulmonar idiopática, el estudio demuestra que la infección viral crónica está asociada al desarrollo de esta afección.

ENFERMEDAD PULMONAR INTERSTICIAL
que afecta a los pulmones y causa dificultad para respirar. Esto sucede cuando el tejido entre los pulmones se vuelve rígido y grueso.



DAÑO PULMONAR FIBRÓTICO



PATRONES FIBRÓTICOS PUEDEN AFECTAR LA CALIDAD DE VIDA

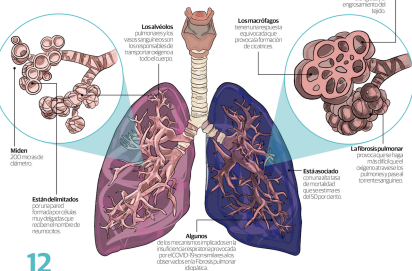
Estudio estima que 11% de los pacientes hospitalizados por Covid quedaron con sucuelas pulmonares

Gráficos Julio Loyola y Roberto Alvarado

CIENTÍFICOS del Reino Unido realizaron un estudio que se llevó a cabo en colaboración con PHOSP-COVID (formado por investigadores y clínicos ingleses), para observar cómo se recuperaban tras haber sido diagnosticados y hospitalizados por Covid-19, los expertos identificaron a los pacientes con tomografía de tórax a partir de la base de datos PHOSP-COVID y excluyeron a los pacientes que tenían enfermedad pulmonar intersticial antes del ingreso hospitalario por contagio de Sars-CoV-2, con lo que calcularon que hasta 11 por ciento de los pacientes presentaban patrones fibróticos tras recuperarse de la enfermedad aguda y aun cuando muchos de los hospitalizados experimentaron disnea prolongada, un número sustancial de personas dadas de alta tras una hospitalización por Covid-19, también pueden presentar anomalías fibróticas pulmonares y a su vez estos patrones fibróticos pueden ser estables o resolverse con el tiempo, mientras que para otros pueden conducir a una progresión de la fibrosis pulmonar a más largo plazo, peor calidad de vida y menor esperanza de vida.

LA AFECCIÓN

La fibrosis pulmonar es una enfermedad en la que el tejido profundo de los pulmones se va cicatrizando. Esto hace que el tejido se vuelva grueso y duro.



12
Meses durará la siguiente fase de estudio.

TOMOGRAFÍA DE TÓRAX

Los 209 participantes se sometieron a una tomografía de tórax para identificar anomalías pulmonares residuales.

